



# ATENÇÃO

**DEVE LER TODO ESTE MANUAL  
ANTES DE UTILIZAR A SUA DIMOBILLI.**

**POR FAVOR GUARDE ESTE MANUAL  
NUM LOCAL SEGURO ONDE POSSA ENCONTRAR E CONSULTAR  
MAIS TARDE.  
ESTE MANUAL TAMBÉM ESTÁ DISPONÍVEL EM FORMATO  
PDF EM [WWW.MAQUICAF.PT](http://WWW.MAQUICAF.PT)**

**ESTE MANUAL CONTÉM:**

- **CHAMADAS DE ATENÇÃO (PÁG. 2 A 5);**
- **MANUAL DE INSTRUÇÕES (PÁG. 6 A 16).**

## ⚠️ ATENÇÃO

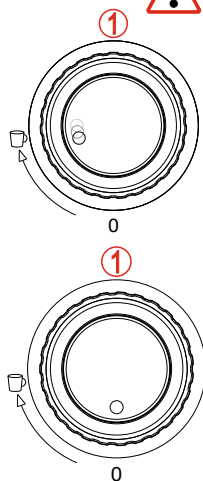


FIG.1

QUANDO UTILIZAR A **CÁPSULA TIPO DOLCE GUSTO**, RODE O BOTÃO ① O MÍNIMO, PARA PARAR A MÁQUINA. ESPERE UNS SEGUNDOS E POSTERIORMENTE RODE O BOTÃO ① NA SUA TOTALIDADE. ESTA AÇÃO SERVE PARA EVITAR SALPICOS DE ÁGUA, POIS ASSIM A PRESSÃO INICIAL DA MÁQUINA É ALIVIADA.

CÁPSULA  
TIPO DOLCE GUSTO



FIG.2

1 - ANTES DE LIGAR A MÁQUINA VERIFIQUE SE A MANGUEIRA DE PESCAR ÁGUA ESTÁ BEM COLOCADA DENTRO DO DEPÓSITO.

## IMPORTANTE

2 - O CAFÉ AO PASSAR PELO PORTA-FILTROS LIBERTA UMA GOMA QUE SE VAI ACUMULANDO E QUE COM O TEMPO FICA SECA, DIFICULTANDO A PASSAGEM DO CAFÉ, CHEGANDO MESMO A IMPEDIR QUE A ÁGUA PASSE. PARA EVITAR QUE ISTO ACONTEÇA, SEMPRE QUE UTILIZAR A MÁQUINA, ANTES DE TIRAR O PRIMEIRO CAFÉ, SIMULE UMA TIRAGEM (1 CHÁVENA) SÓ COM ÁGUA. PARA ALÉM DE LAVAR OS PORTA-FILTROS, TAMBÉM OS AQUECE.

②

## ⚠️ ATENÇÃO

1 - A DIMOBILLI É UMA MÁQUINA TOTALMENTE HIDRÁULICA. DEPOIS DE TIRAR O CAFÉ, SEMPRE QUE SE RODA O BOTÃO ① PARA A POSIÇÃO ZERO, A ÁGUA DO CIRCUITO VOLTA PARA O DEPÓSITO.

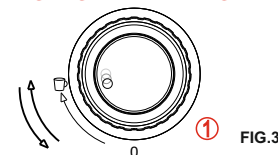


FIG.3

2 - NA TRASEIRA DA MÁQUINA EXISTE UM DISPOSITIVO (DIERING) QUE SERVE PARA TIRAR A PRESSÃO DA MÁQUINA, E FAZ TAMBÉM UM RETORNO AO DEPÓSITO. CONTUDO POR VEZES FAZ UM RUÍDO E PROVOCA UMA SAÍDA LIGEIRA DE VAPOR, QUE PÁRA APÓS UNS SEGUNDOS.

ISTO SÃO SITUAÇÕES NORMAIS DA MÁQUINA. ESTA ÁGUA SÓ CAI NO DEPÓSITO, NÃO AFECTANDO O BOM DESEMPENHO DA MÁQUINA. NÃO DEVE PORTANTO, POR ESTE MOTIVO LEVAR A MÁQUINA À ASSISTÊNCIA.

## EM CASO DE FALTA DE ÁGUA

NO CASO DE FICAR SEM ÁGUA NO DEPÓSITO **PARE IMEDIATAMENTE A SUA MÁQUINA** E ENCHA O DEPÓSITO. DE SEGUIDA, DEVERÁ OUVIR A BOMBA DE ÁGUA PUXAR ÁGUA. SE DEMORAR MAIS QUE 10 SEGUNDOS, DEVERÁ RODAR VARIAS VEZES O BOTÃO CENTRAL ① O SUFICIENTE PARA LIGAR E DESLIGAR A MÁQUINA ATÉ QUE ESTA VOLTE A FUNCIONAR CORRETAMENTE.

③

## ⚠️ ATENÇÃO

1 - SEMPRE QUE UTILIZAR A SUA DIMOBILLI COM CAFÉ EM PÓ, TEM QUE UTILIZAR O PORTA-FILTROS DE CAFÉ EM PÓ DE 1 CHÁVENA (1CH - MODELOS D2, D3, D4, D5 E D6) OU O DE 2 CHÁVENAS (2CH/DUPLO - MODELO D6).

2 - O CAFÉ EM PÓ DEVE SER COLOCADO NO PORTA-FILTROS COM A COLHER DOSEADORA CHEIA. FIGURA ③. NO CASO DO PORTA-FILTROS DUPLO, DEVERÁ COLOCAR DUAS COLHERES CHEIAS.

3 - O CAFÉ TEM QUE SER CALCADO COM A COLHER DOSEADORA ATÉ AO INÍCIO DA CONICIDADE DO PORTA-FILTROS, DEIXANDO FICAR A PARTE A DIREITO DO MESMO SEM CAFÉ, CONFORME FIGURA ④. O CAFÉ NUNCA DEVE FICAR À FACE DO PORTA-FILTROS, MUITO MENOS ULTRAPASSA-LA.

4 - FAZENDO ISTO EVITARÁ QUE O CAFÉ TRANSBORDE PARA AS PARTES INFERIORES DA MÁQUINA, EVITANDO COM ISTO QUE A MÁQUINA DEIXE DE FUNCIONAR.

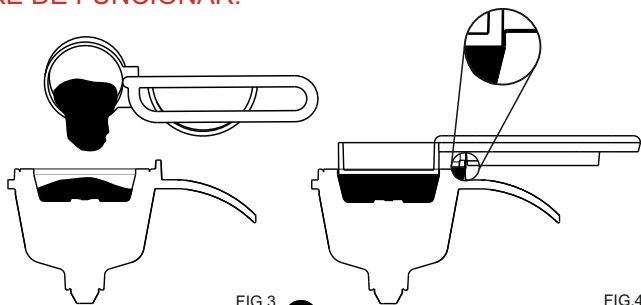


FIG.3

④

FIG.4

## ⚠️ ATENÇÃO

### LIMPEZA INTERNA E DESCALCIFICAÇÃO

ENTRE AS DATAS DE FABRICO E DE VENDA, PODERÁ HAVER UM LONGO PERÍODO DE TEMPO DE INACTIVIDADE DA MÁQUINA DE CAFÉ. ASSIM SENDO, PARA LIMPAR E RETIRAR QUALQUER GOSTO ESTRANHO DA MÁQUINA, A **MAQUICAF** ACONSELHA A **LIMPEZA DA MÁQUINA NA PRIMEIRA UTILIZAÇÃO**. DESTE MODO, PODERÁ EFETUAR O SEGUINTE EXERCÍCIO:

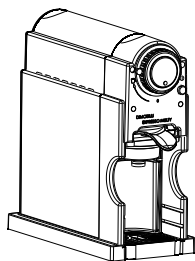
- 1 - ENCHA O DEPÓSITO DE ÁGUA COM ÁGUA À TEMPERATURA AMBIENTE;
- 2 - ADICIONE À ÁGUA, UMA CHÁVENA DE CAFÉ CHEIA COM VINAGRE PURO;
- 3 - SIMULE VÁRIAS TIRAGENS DE CAFÉ (OU UMA PROLONGADA) ATÉ ACABAR A ÁGUA DO DEPÓSITO;
- 4 - ENCHA NOVAMENTE O DEPÓSITO DE ÁGUA COM ÁGUA À TEMPERATURA AMBIENTE;
- 5 - SIMULE VÁRIAS TIRAGENS DE CAFÉ (OU UMA PROLONGADA) ATÉ ACABAR A ÁGUA DO DEPÓSITO:

ESTE EXERCÍCIO DEVE SER EFETUADO A CADA 6 (SEIS) MESES DE UTILIZAÇÃO (DEPENDENDO DA FREQUÊNCIA DE UTILIZAÇÃO E O CONTEÚDO MINERAL DA ÁGUA UTILIZADA), PARA EVITAR A CALCIFICAÇÃO INTERNA DO EQUIPAMENTO.

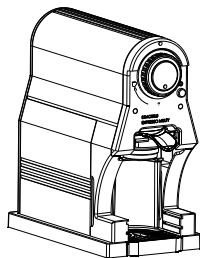
### LIMPEZA EXTERNA

USE UM PANO HÚMIDO PARA LIMPAR O CORPO DA MÁQUINA E NÃO UTILIZE DETERGENTES ABRASIVOS. NUNCA LIMPE A MÁQUINA SEM A DESLIGAR PRIMEIRO, CERTIFIQUE-SE SEMPRE QUE O CABO DE ALIMENTAÇÃO FICA SECO.

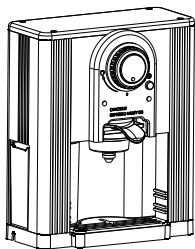
⑤



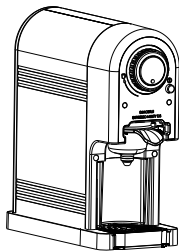
D2



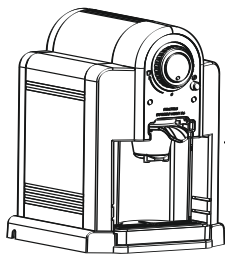
D4



D3



D5



D6

# DIMOBILLI.

## MANUAL INSTRUÇÕES MODELOS DIMOBILLI



## NORMAS DE SEGURANÇA

LEIA ATENTAMENTE ESTAS INSTRUÇÕES ANTES DE UTILIZAR A SUA DIMOBILLI PELA PRIMEIRA VEZ.  
GUARDE ESTE MANUAL NUM LOCAL SEGURO ONDE POSSA ENCONTRAR E CONSULTAR MAIS TARDE.

A MÁQUINA ESTÁ CONCEBIDA PARA A PREPARAÇÃO DE BEBIDAS DE ACORDO COM AS INSTRUÇÕES QUE CONSTAM NESTE MANUAL. **NÃO USE A MÁQUINA PARA OUTROS FINS.**

**⚠** SEMPRE QUE VISUALIZAR ESTE SINAL, POR FAVOR TENHA ESPECIAL CUIDADO COM AS INDICAÇÕES E CONSULTE AS NORMAS DE SEGURANÇA A FIM DE EVITAR RISCOS E AFINS.

### LIGAÇÃO E LIMPEZA:

- VERIFIQUE SE A TENSÃO (V) DE ALIMENTAÇÃO DA INSTALAÇÃO CORRESPONDE À INSCRITA NA PLACA DE CARACTERÍSTICAS DA MÁQUINA DE CAFÉ.

- A MÁQUINA DE CAFÉ DEVE SER LIGADA A UMA TOMADA COM LIGAÇÃO À TERRA.

- EM CASO DE O CABO DE ALIMENTAÇÃO SE DANIFICAR, DEVE SER SUBSTITUÍDO PELO FABRICANTE, PELO SEU SERVIÇO PÓS-VENDA OU POR PESSOAL DE VERIFICAÇÃO SIMILAR DE FORMA A EVITAR ALGUM PERIGO.

- RETIRE A FICHA DA TOMADA SE NÃO FOR UTILIZAR O APARELHO DURANTE UM LONGO PERÍODO DE TEMPO.

**⚠** - A FIM DE PROTEGER AS PESSOAS DO FOGO, CHOQUE ELÉTRICO E FERIMENTOS, NUNCA MERGULHE TOTAL OU PARCIALMENTE O CABO, FICHA ELÉTRICA OU O APARELHO EM ÁGUA OU NOUTRO LÍQUIDO.

- NUNCA TOQUE NO CABO ELÉTRICO COM AS MÃOS MOLHADAS E/OU COM OS PÉS DESCALÇOS.

- ANTES DA LIMPEZA OU MANUTENÇÃO, RETIRE A FICHA DA TOMADA E DEIXE O APARELHO ARREFECER.

- NÃO USE NENHUM DETERGENTE COM AGENTE DE LIMPEZA FORTE OU SOLVENTE. USE UM PANO HÚMIDO E UM AGENTE DE LIMPEZA SUAVE PARA LIMPAR A SUPERFÍCIE DA MÁQUINA.

- NENHUMA PARTE DA MÁQUINA OU ACESSÓRIOS DEVE SER COLOCADO NA MÁQUINA DE LAVAR LOIÇA. POTENCIAL PERDA OU DANIFICO DAS COMPONENTES.

**⚠** - EM CASO DE EMERGÊNCIA: RETIRE IMEDIATAMENTE A FICHA DA TOMADA ELÉTRICA.

### COLOCAÇÃO E AMBIENTE:

- NÃO COLOQUE O APARELHO PRÓXIMO OU SOBRE UM FOGÃO A GÁS OU ELÉTRICO, NEM SOBRE OUTROS APARELHOS DOMÉSTICOS.

- COLOQUE SEMPRE O APARELHO NUMA SUPERFÍCIE LISA, ESTÁVEL, RESISTENTE AO CALOR E LONGE DE SALPICOS DE ÁGUA.

- NÃO DEIXE O APARELHO EXPOSTO AOS AGENTES ATMOSFÉRICOS (SOL, CHUVA E ETC).

- A TEMPERATURA AMBIENTE DE FUNCIONAMENTO DEVERÁ SER SUPERIOR A 0°C.

- NÃO COLOQUE A MÁQUINA NUM AMBIENTE HÚMIDO.

### APLICAÇÃO:

- ESTE APARELHO É DESTINADO A SER UTILIZADO EM APLICAÇÕES DOMÉSTICAS E ANÁLOGAS TAIS COMO:

- ÁREAS DE COZINHA RESERVADAS AO PESSOAL DE LOJAS, OFICINAS E OUTROS AMBIENTES PROFISSIONAIS;

- CASAS DE CAMPO;

- À UTILIZAÇÃO POR CLIENTES DE HOTÉIS, MOTÉIS E OUTROS AMBIENTES DE CARÁCTER RESIDENCIAL.

## NORMAS DE SEGURANÇA

### UTILIZADORES:

- ESTE APARELHO NÃO DEVE SER UTILIZADO POR PESSOAS (INCLUINDO CRIANÇAS) COM REDUZIDAS CAPACIDADES FÍSICAS, SENSORIAIS, MENTAIS OU COM FALTA DE EXPERIÊNCIA E CONHECIMENTO, A NÃO SER QUE LHE TENHA SIDO DADA SUPERVISÃO OU INSTRUÇÕES RELATIVAS À UTILIZAÇÃO DO APARELHO POR UMA PESSOA RESPONSÁVEL PELA SUA SEGURANÇA.

**⚠ - CRIANÇAS DEVERÃO SER VIGIADAS PARA GARANTIR QUE NÃO BRINCAM COM O APARELHO.**

### MANUSEAMENTO:

- NUNCA DEIXE A MÁQUINA SOZINHA DURANTE A SUA UTILIZAÇÃO.  
 - NÃO DESLOQUE O APARELHO ENQUANTO ESTE ESTIVER LIGADO OU A FUNCIONAR.  
 - NÃO USE A MÁQUINA SE ESTIVER DANIFICADA OU CASO NÃO ESTEJA EM PERFEITAS CONDIÇÕES DE UTILIZAÇÃO.

**⚠ - NÃO COLOQUE NADA EM NENHUMA ABERTURA. CASO CONTRÁRIO, RISCO DE INCÊNDIO OU CHOQUE ELÉTRICO.**

**⚠ - NÃO COLOQUE OS DEDOS OU OUTRA PARTE DO CORPO DEBAIXO DA SAÍDA DE CAFÉ, (AGULHA DE FURAR CÁPSULAS). RISCO DE QUEIMADURAS OU FERIDA.**

- NUNCA UTILIZE ACESSÓRIOS OU COMPONENTES QUE NÃO FORAM CONCEBIDOS PARA A SUA MÁQUINA. CONSULTE SEMPRE O REVENDEDOR OU O FABRICANTE.  
 - NÃO RETIRE AS CÁPSULAS, PASTILHAS E CAFÉ EM PÓ DOS PORTA-FILTROS LOGO APÓS A EXTRAÇÃO DA BEBIDA, POIS QUALQUER UM DESTES ELEMENTOS AINDA SE ENCONTRARÁ QUENTE.

**⚠ - DURANTE A EXTRAÇÃO DA BEBIDA, TENHA CUIDADO COM EVENTUAIS SALPICOS DO LÍQUIDO QUENTE, NÃO APROXIME O ROSTO OU QUALQUER PARTE DO CORPO NA MÁQUINA, ESSENCIALMENTE JUNTO À ZONA DE EXTRAÇÃO.**

- NUNCA TENTE RETIRAR O PORTA-FILTROS DA MÁQUINA DURANTE A EXTRAÇÃO DE CAFÉ.  
 - NÃO DEIXE A ÁGUA DO DEPÓSITO ACABAR. SEJA VIGILANTE.  
 - NÃO ENCHA O DEPÓSITO DE ÁGUA ATÉ CIMA.  
 - NÃO COLOQUE ÁGUA QUENTE NO DEPÓSITO DA ÁGUA.

- UTILIZE APENAS E SÓ ÁGUA POTÁVEL COMO LÍQUIDO (EXCEPTO VINAGRE PURO PARA DESCALCIFICAÇÃO CONFORME INDICAÇÕES NESTE MANUAL).  
 - EVITE UM USO MUITO INTENSIVO E CONSECUTIVO DURANTE UM LONGO PERÍODO. DEIXE REPOUSAR O APARELHO CERCA DE 15-20 MINUTOS. APESAR DE ESTAR TESTADO PARA O EFEITO, SERVE PARA EVITAR SOBREAQUECIMENTO INTERNO DA MÁQUINA.



### DESEMBALAGEM:

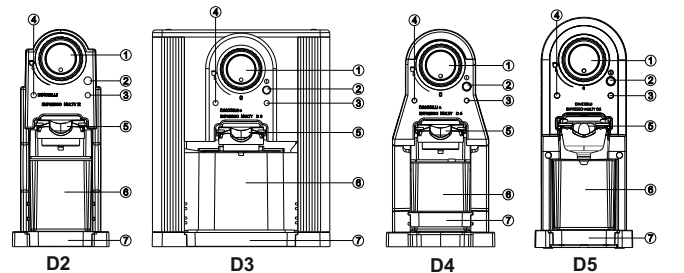
- REMOVA A MÁQUINA DA EMBALAGEM, VERIFIQUE A PRESENÇA DE TODAS AS COMPONENTES E ACESSÓRIOS INDICADOS NA EMBALAGEM OU NESTE MANUAL.  
 - PARA UM AMBIENTE MAIS CUIDADO, CERTIFIQUE-SE QUE TODOS OS ELEMENTOS DA EMBALAGEM (PAPEL, SACOS, ETC.) SÃO COLOCADOS NOS LOCAIS APROPRIADOS PARA A SUA RECICLAGEM ASSIM QUE DESEJAR DESFAZER-SE DESTES.

### OUTRAS INDICAÇÕES:

- NÃO RETIRE NUNCA A ETIQUETA (PLACA DE CARACTERÍSTICAS) QUE SE ENCONTRA POR DEBAIXO DA MÁQUINA. A SUA REMOÇÃO IMPLICA A PERDA TOTAL DE GARANTIA E A VIOLAÇÃO DAS NORMAS DE SEGURANÇA.  
 - ANTES DA PRIMEIRA UTILIZAÇÃO, CERTIFIQUE-SE QUE QUALQUER ETIQUETA NÃO SE ENCONTRA AFIXADA À SUA MÁQUINA, A EXCEÇÃO SERÁ À ETIQUETA - PLACA DE CARACTERÍSTICAS.

## ESPECIFICAÇÕES TÉCNICAS

MODELOS CONSTANTES NESTE MANUAL:	DIMOBILLI EXPRESSO MULTY			CAPACIDADE DO DEPÓSITO DE ÁGUA:		
	D2	D3	D4	1 LITRO	2 LITROS	
VOLTAGEM:	220-240V AC   50Hz			D2	D6	
POTÊNCIA:	1200W			D3		
PRESSÃO EXTRAÇÃO:	19Bar			D4	~3,8Kg	
DIMENSÕES:					D5	~4,3Kg
	D2	130mm	293mm	286mm	D3	~4,5Kg
	D3	250mm	308mm	149mm	D4	~4,3Kg
	D4	150mm	302mm	280mm	D5	~4,3Kg
	D5	130mm	310mm	288mm	D6	~0,0Kg
	D6	229mm	317mm	264mm		



- ① BOTÃO PARA ATIVAR/DESATIVAR A EXTRAÇÃO
- ② BOTÃO ON/OFF.
- ③ SINAL DE CORRENTE (COR VERMELHA).
- ④ SINAL DE MÁQUINA PRONTA A TIRAR CAFÉ (COR VERDE).
- ⑤ PORTA-FILTROS.
- ⑥ DEPÓSITO.
- ⑦ APARADORA DA ÁGUA.

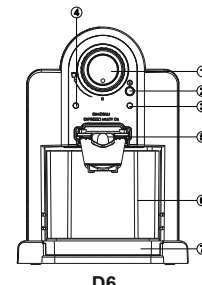


FIG.1 - Componentes e botões.

## PRIMEIRA UTILIZAÇÃO E EXTRAÇÃO

### MODELOS DIMOBILLI D2 / D3 / D4 / D5 / D6

NOS MODELOS DIMOBILLI D2 / D4 / D5 / D6 O PROCEDIMENTO É O MESMO.

ANTES DE UTILIZAR A SUA DIMOBILLI, VERIFIQUE SE NENHUM ACESSÓRIO ESTÁ EM FALTA E QUE A MÁQUINA NÃO FOI DANIFICADA, COLOQUE A MÁQUINA DE CAFÉ NUMA SUPERFÍCIE LISA E ESTÁVEL. CERTIFIQUE-SE SEMPRE QUE TODAS AS QUESTÕES DE SEGURANÇA ESTÃO ASSEGURADAS. ENQUANTO ESTIVER A SER UTILIZADA, A FICHA ELÉTRICA TEM DE TER SEMPRE UM ACESSO FÁCIL PARA O CASO DE SE TER DE DESLIGAR A MÁQUINA. NÃO DESLIGUE A MÁQUINA PUXANDO O CABO DE ALIMENTAÇÃO. NÃO ABANDONE NUNCA A MÁQUINA ENQUANTO ESTA ESTIVER A TRABALHAR. DESLIGUE SEMPRE A MÁQUINA DEPOIS DE A UTILIZAR.

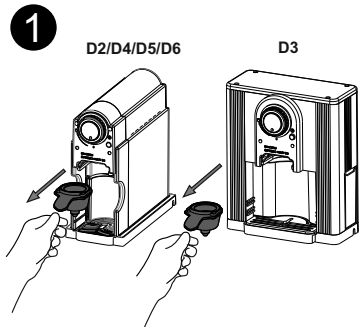


FIG. 1 - RETIRE O PORTA-FILTROS;

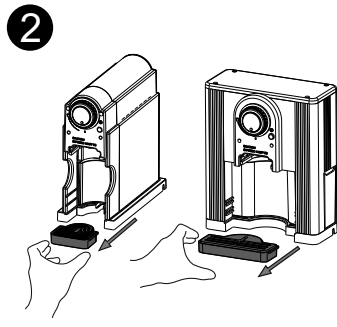


FIG. 2 - RETIRE A APARADORA;

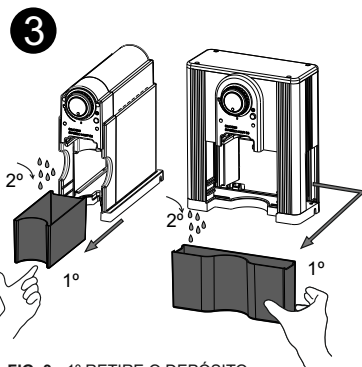


FIG. 3 - 1º RETIRE O DEPÓSITO.  
2º ENCHA-O COM ÁGUA;

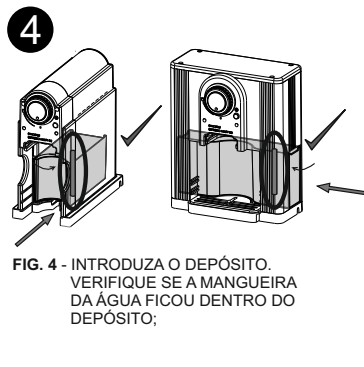


FIG. 4 - INTRODUZA O DEPÓSITO.  
VERIFIQUE SE A MANGUEIRA  
DA ÁGUA FICOU DENTRO DO  
DEPÓSITO;

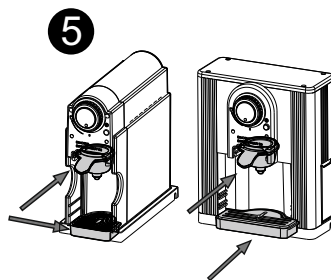


FIG. 5 - COLOQUE A APARADORA E O PORTA-FILTROS JÁ COM O CAFÉ OU CÁPSULA DE NOVO NA MÁQUINA;

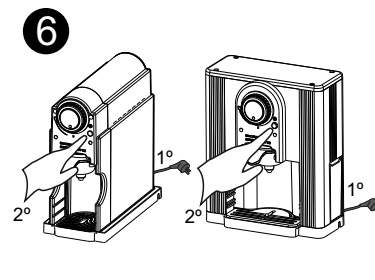


FIG. 6 - 1º LIGUE A MÁQUINA À CORRENTE;  
2º LIGUE A MÁQUINA NO INTERRUPTOR.

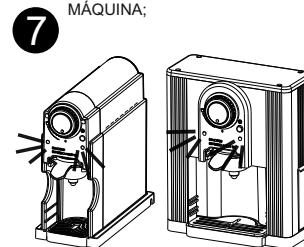


FIG. 7 - LIGARÁ 1º A LUZ VERMELHA.  
CERCA DE 1MINUTO DEPOIS  
LIGARÁ A LUZ VERDE;

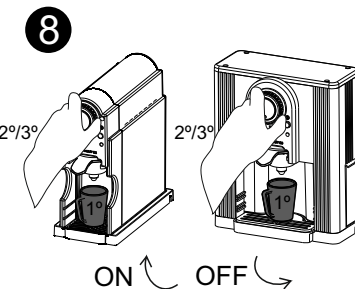


FIG. 8 - 1º COLOQUE A CHÁVENA DE CAFÉ NA MÁQUINA.  
2º RODE O BOTÃO (NO SENTIDO DA SETA) PARA TIRAR O CAFÉ.  
3º PARA PARAR A TIRAGEM, RODE NOVAMENTE O BOTÃO (NO SENTIDO INVERSO) PARA A POSIÇÃO INICIAL (ZERO).



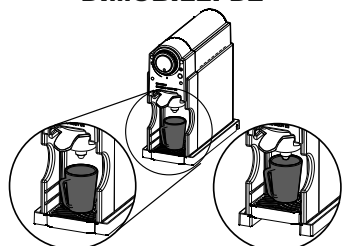
#### PERIGO!

NUNCA COLOQUE O DEDO NA ZONA DE EXTRAÇÃO DE CAFÉ. CONTEM UMA AGULHA PARA FURAR AS CÁPSULAS QUE PODERÁ CAUSAR FERIMENTO.

NOTA:  
NA EXTRAÇÃO DA BEBIDA PODERÃO SURTIR ALGUNS SALPICOS QUENTES DA BEBIDA. POR FAVOR TENHA CUIDADO E ADAPTE A POSIÇÃO DA GRELHA MEDIANTE A ALTURA DA CHÁVENA QUE ESTÁ A UTILIZAR.

## POSIÇÕES DAS GRELHAS

### DIMOBILLI D2

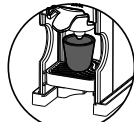


NÍVEL 1

NÍVEL 2



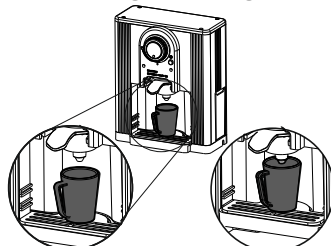
SEM GRELHA



NÍVEL 3

FIG. 9 - GRELHA DIMOBILLI D2

### DIMOBILLI D3



NÍVEL 1

NÍVEL 2



SEM GRELHA

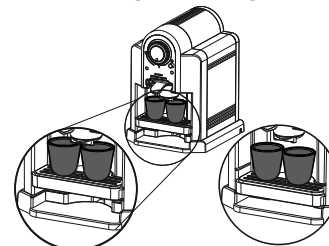


NÍVEL 3

FIG. 10 - GRELHA DIMOBILLI D3

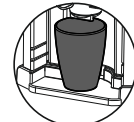
## POSIÇÕES DAS GRELHAS

### DIMOBILLI D6



NÍVEL 1

NÍVEL 2



SEM GRELHA

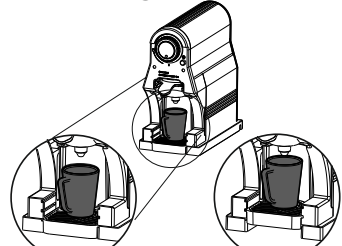


NÍVEL 3

FIG. 13 - GRELHA DIMOBILLI D6

**⚠** CERTIFIQUE-SE SEMPRE QUE A GRELHA FOI BEM COLOCADA. RISCO DE QUEIMADURA OU FERIMENTO.

### DIMOBILLI D4



NÍVEL 1

NÍVEL 2



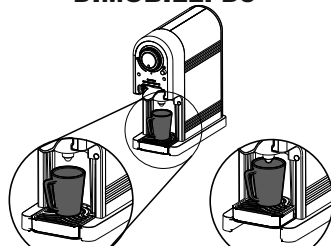
SEM GRELHA



NÍVEL 3

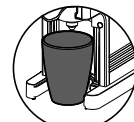
FIG. 11 - GRELHA DIMOBILLI D4

### DIMOBILLI D5



NÍVEL 1

NÍVEL 2



SEM GRELHA

FIG. 12 - GRELHA DIMOBILLI D5

## DIMOBILLI D3 - APLICAÇÃO NA PAREDE

A SUA **EXPRESSO MULTY D3** ESTÁ PREPARADA PARA SER APLICADA NA PAREDE DE UMA COZINHA PARA POUPAR ESPAÇO. É TAMBÉM ÓTIMA PARA APLICAR EM ROULOTES, AUTOCARAVANAS E BARCOS. PARA TAL FORNECEMOS O SEGUINTE:

- ① BUCHAS
- ② SUPORTE.
- ③ PARAFUSOS DE APERTO SUPORTE.
- ④ PARAFUSOS DE APERTO DA MÁQUINA AO SUPORTE.

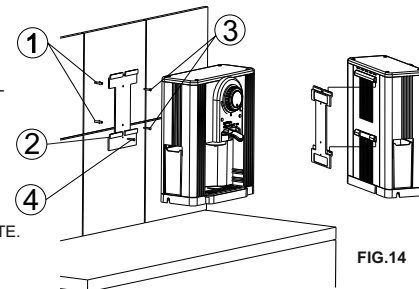


FIG.14

NOTA: O PARAFUSO DE APERTO DA MÁQUINA AO SUPORTE SÓ PODE SER APERTADO COM O DEPÓSITO FORA DA MÁQUINA.

ESTE EXERCÍCIO DEVE SER EFETUADO POR PESSOAS COM CONHECIMENTOS TÉCNICOS SUFICIENTES. O OPERADOR DEVE UTILIZAR MATERIAL DE SEGURANÇA (POR EXEMPLO LUVAS).

**⚠** DEVE CERTIFICAR-SE QUE A SUPERFÍCIE DE ENCOSTO DA PAREDE É REGULAR E OFERECE SEGURANÇA. O PESO APROXIMADO DA DIMOBILLI D3 É DE ~ 4.8KG (ÁGUA INCLuíDA).



## ATENÇÃO

DEVIDO AO SISTEMA HIDRÁULICO DAS **EXPRESSO MULTY**, O INÍCIO DA EXTRAÇÃO DO CAFÉ É LIGEIRAMENTE MAIS DEMORADA DO QUE NUMA MÁQUINA COMUM. DEVIDO AO SISTEMA ANTI-GOTA DO PORTA-FILTROS SEMPRE QUE ACABA DE TIRAR O CAFÉ FICAM UMAS GOTAS DE CAFÉ RETIDO. AS MESMAS SERÃO EXPULSAS NA PRÓXIMA TIRAGEM DE CAFÉ. SE PRETENDER QUE ISSO NÃO ACONTEÇA, COLOQUE A CHÁVENA NA GRELHA DEPOIS DE ESTAS TEREM CAÍDO.

## PORTA-FILTROS DE PÓ COLHER DOSEADORA

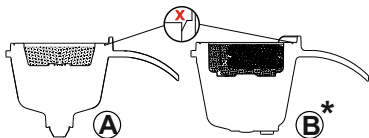


FIG. 15A - Porta-filtros Pó 1Ch FIG. 15B - Porta-filtros Pó/Pastilha 2Ch

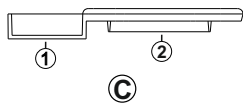


FIG. 16

ENCHA A COLHER DE CAFÉ (C) E COLOQUE DENTRO DO PORTA-FILTROS (A) OU (B\*) CONFORME FIGURA (15A) OU FIGURA (15B). DE SEGUIDA COM A COLHER (C) CALQUE BEM O CAFÉ COM A FACE (1).

SE PRETENDER UM CAFÉ LIGEIRAMENTE MAIS FORTE ACRESCENTE UM POUCO MAIS DE PÓ E CALQUE MUITO BEM, DE FORMA A QUE FIQUE NIVELADO COMO NA FIGURA (15A) OU FIGURA (15B).

ANTES DE COLOCAR O PORTA-FILTROS NA MÁQUINA COM A COLHER POUSADA NO CAFÉ, SOPRE NO PORTA-FILTROS DE FORMA QUE NÃO FIQUE CAFÉ DEPOSITADO NO PONTO (X), COMO AUXÍLIO PODERÁ RASPAR O EXCEDENTE COM A FACE (2) DA COLHER.

APÓS TIRAGEM DO CAFÉ DEVE LAVAR O PORTA-FILTROS COM ÁGUA.

## PORTA-FILTROS DE PASTILHA

COLOQUE A PASTILHA BEM CENTRADA NO PORTA-FILTROS (D) OU (B\*) PARA QUE SAIA UM BOM CAFÉ E NÃO VERTA ÁGUA PELO MESMO, DE SEGUIDA INTRODUZA O PORTA-FILTROS (D) OU (B\*) NA SUA **EXPRESSO MULTY**.

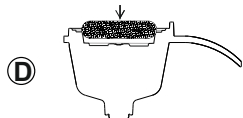


FIG. 17A - Porta-filtros Pastilha 1Ch

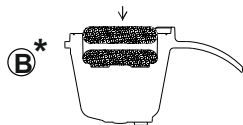


FIG. 17B - Porta-filtros Pó/Pastilha 2Ch

## PASTILHA DE CAFÉ

AS PASTILHAS FORMATO E.S.E. TERÃO QUE TER A FORMA DE UM DISCO COM AS DIMENSÕES APROXIMADAS DE:

~ Ø4,5cm x 1,0cm



## PORTA-FILTROS DE CÁPSULAS

### CÁPSULA TIPO DOLCE GUSTO

COLOQUE A CÁPSULA TIPO DOLCE GUSTO (3) NO PORTA-FILTROS (E) E INTRODUZA NA **EXPRESSO MULTY**. DADAS AS CARACTERÍSTICAS DA CÁPSULA TIPO DOLCE GUSTO E O SISTEMA HIDRÁULICO DA **EXPRESSO MULTY**, O CAFÉ DURARÁ MAIS UNS SEGUNDOS A SAIR.



FIG. 18 - Porta-filtros Cápsulas com Cápsula Tipo Dolce Gusto

### CÁPSULA TIPO DELTA

COLOQUE O ADAPTADOR DELTA (4) NO PORTA-FILTROS (E) E DE SEGUIDA COLOQUE A CÁPSULA (4) NO ADAPTADOR (F). INTRODUZA O PORTA-FILTROS (E) NA **EXPRESSO MULTY**.

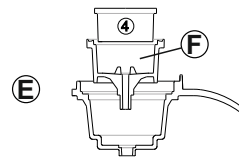


FIG. 19 - Porta-filtros Cápsulas com Adaptador Delta e Cápsula Tipo Delta

O PORTA-FILTROS DE CÁPSULAS COM O ADAPTADOR INSERIDO SÓ PODERÁ SER LIMPO MANUALMENTE. NÃO O DEVE COLOCAR DENTRO DA MÁQUINA DE LAVAR LOIÇA. RISCO DE PERDA DE PEÇAS.

## PORTA-FILTROS DE CÁPSULAS TIPO NESPRESSO

### CÁPSULA TIPO NESPRESSO

LEVANTE A PEÇA (G) E INSIRA 1ª A CÁPSULA TIPO NESPRESSO (5) NA PEÇA (G). EM 2º, DESLIZE A PEÇA (G) ATÉ ESTA ENCAIXAR NO PORTA-FILTROS DE CÁPSULAS TIPO NESPRESSO (B\*). POR FIM INTRODUZA O PORTA-FILTROS (H\*) NA **EXPRESSO MULTY**.

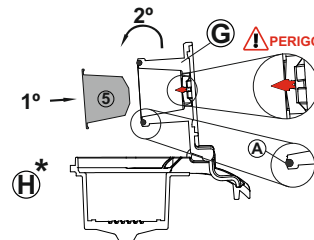


FIG. 19 - Colocação da Cápsula no Porta-filtros de Cápsulas tipo Nespresso.

**⚠️ NÃO COLOQUE O DEDO DENTRO DA PEÇA (G) RISCO DE FERIMENTO.**

CERTIFIQUE-SE SEMPRE QUE A BORRACHA (A) SE ENCONTRA NO ACESSÓRIO.

O PORTA-FILTROS DE CÁPSULAS TIPO NESPRESSO SÓ PODERÁ SER LIMPO MANUALMENTE. NÃO O DEVE COLOCAR DENTRO DA MÁQUINA DE LAVAR LOIÇA. RISCO DE PERDA DE PEÇAS.

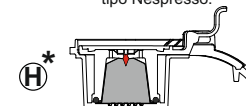


FIG. 19 - Porta-filtros de Cápsulas tipo Nespresso pronto para a extração.

\* ESTE ACESSÓRIO PODERÁ NÃO ESTAR INCLuíDO, POR FAVOR INFORME-SE JUNTO DO REVENDEDOR.

**⚠️ QUALQUER UM DESTES ACESSÓRIOS NÃO DEVE SER MANUSEADO POR CRIANÇAS! RISCO DE FERIMENTO OU POTENCIAL INGESTÃO DE COMPONENTES.**



## RESOLUÇÃO DE PROBLEMAS

SE A MÁQUINA NÃO ESTIVER A FUNCIONAR CORRETAMENTE, VERIFIQUE O CONJUNTO DE CAUSAS POSSÍVEIS. SE O PROBLEMA NÃO ESTIVER LISTADO OU SE PERSISTIR AINDA QUE SEJAM SEGUIDAS TODAS AS INDICAÇÕES, CONTACTE O REVENDEDOR OU O FABRICANTE.

### PONTO DE ASSISTÊNCIA TÉCNICA:

TRAVESSA DA GÂNDARA, 123  
4455-459 FREIXEIRO, PERAFITA - PORTUGAL

### WWW.MAQUICAF.PT

CONTACTO: +351 220 115 987  
E-MAIL: APOIO.CLIENTE@MAQUICAF.PT  
COORDENADA GPS: N41°13'36,9" W8°40'53,8"

PROBLEMA	CAUSA PROVÁVEL	SOLUÇÃO POSSÍVEL
O INDICADOR VERDE NÃO LIGA.	A MÁQUINA DEVERÁ TER SIDO LIGADA A MENOS DE 1 MINUTO OU O TERMOBLOCO AINDA NÃO AQUECEU.	ASSIM QUE LIGA A SUA MÁQUINA, AGUARDE PELO MENOS 1 MINUTO ATÉ O INDICADOR VERDE LIGAR. POIS SERÁ O TEMPO DE AQUECIMENTO DA DIMOBILLI.
O CAFÉ ESTÁ DEMASIADO FRIO.	O CAFÉ FOI TIRADO LOGO APÓS TER LIGADO A MÁQUINA.	AGUARDE QUE O PILOTO VERDE ACENDA E DE SEGUIDA SIMULE UMA TIRAGEM DE CAFÉ. ASSIM QUE FEITOS ESTES DOIS PASSOS, TIRE O SEU CAFÉ.
O CAFÉ NÃO SAI OU SAI MUITO DEVAGAR.	MOAGEM DE CAFÉ, TIPO DE CÁPSULA UTILIZADA OU FALTA DE ÁGUA NO DEPÓSITO.	VERIFIQUE SEMPRE A MOAGEM DE CAFÉ QUE UTILIZA. AS DIMOBILLI ACEITAM O TIPO DE MOAGEM FINA OU MÉDIA (MEDIANTE A MARCADA DE CAFÉ). VERIFIQUE SE A CÁPSULA É UMA COMPATÍVEL ÀS DEMONSTRADAS NESTE MANUAL. VERIFIQUE SE O DEPÓSITO TEM ÁGUA COM O NÍVEL CORRETO.
AS CÁPSULAS TIPO DOLCE GUSTO DEMORAM A ABRIR	SISTEMA HIDRÁULICO DA DIMOBILLI	DADA AS CARACTERÍSTICAS DA DIMOBILLI, AS CÁPSULAS TIPO DOLCE GUSTO PODERÃO DEMORAR UM POUCO MAIS A ABRIR. DEVERÁ AGUARDAR QUE O SISTEMA INTERNO DA DIMOBILLI ATUE E INICIE A EXTRAÇÃO DO CAFÉ.
O(S) PORTA-FILTROS NÃO ENCAIXAM.	PORTA-FILTROS DANIFICADO(S) E/OU SUJIDADE DA MÁQUINA.	VERIFIQUE SE O(S) PORTA-FILTROS NÃO SE ENCONTRA(M) DANIFICADO(S). CERTIFIQUE-SE SE A ZONA DE ENCAIXE DOS PORTA-FILTROS NA MÁQUINA SE ENCONTRA BEM LIMPA E QUE TODAS AS PEÇAS FUNCIONAM CORRETAMENTE. (TENHA UM ESPECIAL CUIDADO NESTA ANÁLISE - OBJECTOS DE CORTE).
A DIMOBILLI TEM RESÍDUOS DE ÁGUA EM BAIXO.	COLOCAÇÃO DO DEPÓSITO DE ÁGUA	VERIFIQUE SE NÃO TEM COLOCADO OU COLOCOU ÁGUA ATÉ CIMA NO DEPÓSITO DE MODO A QUE ESTE TRANSBORDE QUANDO COLOCA O DEPÓSITO NA MÁQUINA. VERIFIQUE SE O DEPÓSITO FOI COLOCADO ATÉ AO FIM E ESTÁ BEM CENTRADO.
O PORTA-FILTROS FICOU PRESO NA MÁQUINA.	NÃO RODOU TOTALMENTE O BOTÃO DE ATIVAR/DESATIVAR A MÁQUINA OU A MÁQUINA AINDA ESTÁ COM PRESSÃO INTERNA.	VERIFIQUE SEMPRE SE RODOU TOTALMENTE O BOTÃO DE ATIVAR/DESATIVAR A MÁQUINA ATÉ A POSIÇÃO «ON». SE O PORTA-FILTROS MANTIVER ENCRAVADO, ESPERE CERCA DE 10-15MIN ATÉ A MÁQUINA SE DESPRESSURIZAR INTERNAMENTE.

## SUGESTÕES DE DEGUSTAÇÃO

EXISTEM VÁRIOS TIPOS DE TIRAGEM DE CAFÉ. ESCOLHA O MELHOR PARA SI. O SISTEMA DIMOBILLI, DÁ-LHE LIBERDADE PARA AJUSTAR SEMPRE OS NÍVEIS (ml) AO SEU GOSTO, SEM RESTRIÇÕES.

### CAFÉ

#### RISTRETTO



25ml

CAFÉ MOÍDO  
PASTILHAS E.S.E.  
CÁPSULAS TIPO DELTA,  
TIPO DOLCE GUSTO,  
TIPO NESPRESSO

COMO POSSO  
EXTRAIR  
NA DIMOBILLI:

#### ESPRESSO



40ml

CAFÉ MOÍDO  
PASTILHAS E.S.E.  
CÁPSULAS TIPO DELTA,  
TIPO DOLCE GUSTO,  
TIPO NESPRESSO

#### LUNGO



110ml

CAFÉ MOÍDO  
PASTILHAS E.S.E.  
CÁPSULAS TIPO DELTA,  
TIPO DOLCE GUSTO,  
TIPO NESPRESSO

#### DESCAFEINADO



110ml/40ml

CAFÉ MOÍDO  
PASTILHAS E.S.E.  
CÁPSULAS TIPO DELTA,  
TIPO DOLCE GUSTO,  
TIPO NESPRESSO

### CAFÉ COM LEITE

#### CAPPUCCINO



1º - 200ml - LEITE  
2º - 40ml - CAFÉ

COMO POSSO  
EXTRAIR  
NA DIMOBILLI:

CÁPSULAS TIPO  
DOLCE GUSTO\*.

#### LATTE MACHIATO



1º - 170ml - LEITE  
2º - 50ml - CAFÉ

CÁPSULAS TIPO  
DOLCE GUSTO\*.

#### CHAI TEA LATTE



1º - 120ml - LEITE  
2º - 100ml - CAFÉ

CÁPSULAS TIPO  
DOLCE GUSTO\*.

### OUTRAS BEBIDAS

#### CHOCOCINO



1º - 100ml - CHOCOLATE  
2º - 110ml - LEITE

COMO POSSO  
EXTRAIR  
NA DIMOBILLI:

CÁPSULAS TIPO  
DOLCE GUSTO\*.

#### Chá QUENTE



200ml

CÁPSULAS TIPO DELTA\*,  
TIPO NESPRESSO\*.

#### CHOCOLATE QUENTE



210ml - CHOCOLATE

CÁPSULAS TIPO  
DOLCE GUSTO\*.

\* VERIFIQUE NUMA LOJA SE É OU NÃO UM PRODUTO DESCONTINUADO DO FABRICANTE DA CÁPSULA.

AS DIMOBILLI NÃO EXTRAEM BEBIDAS FRIAS.

## DESUSO E INUTILIZAÇÃO

A SUA MÁQUINA DE CAFÉ NÃO DEVE NUNCA SER DESMONTADA POR PESSOAL NÃO AUTORIZADO. A PRESSÃO DO CIRCUITO INTERNO DE ÁGUA DEVE SER REDUZIDA COMPLETAMENTE. O CABO DE ALIMENTAÇÃO DEVE SER DESLIGADO EM PRIMEIRO LUGAR E POSTERIORMENTE CORTADO.

QUAISQUER SUBSTÂNCIAS POTENCIALMENTE PERIGOSAS PARA O AMBIENTE DEVEM SER ESCOLHIDAS DE FORMA CORRETA E LEGAL.

### TENHA ESPECIAL CUIDADO COM AS CRIANÇAS QUE POSSAM BRINCAR COM O APARELHO INUTILIZADO.

SE A MÁQUINA FOR PARA O LIXO, DEVE SER LEVADA PARA UM CENTRO DE RECICLAGEM AUTORIZADO A LIDAR COM EQUIPAMENTO ELÉTRICO OU ELETRÔNICO DE FORMA A PROTEGER O AMBIENTE E AS PESSOAS DE QUALQUER RISCO POSSÍVEL.

PARA MAIS INFORMAÇÃO SOBRE RECICLAGEM, POR FAVOR CONTACTE A SUA CÂMARA MUNICIPAL, O SERVIÇO DE LIXO DOMÉSTICO OU O REVENDEDOR DESTA EQUIPAMENTO.

### NÃO DEITE A MÁQUINA NO LIXO DOMÉSTICO NORMAL NEM NO AMBIENTE.

A EMBALAGEM DESTA EQUIPAMENTO SÓ SERVE PARA O MESMO E FOI ESTUDADA PARA O SEU USO EXCLUSIVO. PRESERVE A EMBALAGEM DESTA MÁQUINA NUM LOCAL SECO E SEGURO. ASSIM NO CASO DE ANOMALIA DA SUA MÁQUINA, ESTA EMBALAGEM SERVIRÁ COMO UTENSÍLIO DE TRANSPORTE.

ASSIM QUE O SEU APARELHO NÃO SEJA MAIS USADO OU INUTILIZADO, DEVERÁ COLOCAR TODAS AS COMPONENTES DA EMBALAGEM NO ECOPONTO APROPRIADO.

### AS BOAS PRÁTICAS AMBIENTAIS DEPENDEM DE TODOS NÓS. SEJA RESPONSÁVEL PELO NOSSO FUTURO.

## GARANTIA DIMOBILLI EXPRESSO MULTY

O PRAZO DE VALIDADE DA GARANTIA, INICIA-SE A PARTIR DA DATA INDICADA NA FACTURA OU NO RECIBO DE COMPRA DO PRODUTO, TENDO ESTA UM PERÍODO DE 2 (DOIS) ANOS CONSECUTIVOS.

EM CASO DE AVARIA DO PRODUTO NOS PRIMEIROS 3 (TRÊS) MESES A PARTIR DA DATA DE COMPRA, ESTE SERÁ SUBSTITUÍDO POR UM NOVO, PELO SEU VENDEDOR.

APÓS OS PRIMEIROS 3 (TRÊS) MESES A PARTIR DA DATA DE COMPRA, NO CASO DE AVARIA LIGUE PARA O NÚMERO +351 220 115 987. SERÁ INFORMADO COMO DEVE PROCEDER PARA QUE O PRODUTO SEJA ENVIADO PARA O FABRICANTE.

O PRAZO MÁXIMO DE REPARAÇÃO E ENTREGA É DE 30 DIAS CONSECUTIVOS A PARTIR DA DATA DE ENTREGA DO PRODUTO AO VENDEDOR.

O TITULAR DO PRODUTO DEVERÁ APRESENTAR O TALÃO DE COMPRA AO VENDEDOR E ASSEGURAR-SE QUE O PRODUTO É ENTREGUE COM TODOS OS SEUS ACESSÓRIOS E DEVIDAMENTE PROTEGIDO.

NO CASO DE FALTAREM ACESSÓRIOS, SE O CLIENTE PRETENDER E AUTORIZAR, SERÃO COLOCADOS NOVOS ACESSÓRIOS E FACTURADOS.

DEVERÁ SEGUIR TODAS AS INSTRUÇÕES E CUIDADOS INDICADOS PELA ASSISTÊNCIA TÉCNICA ASSIM QUE RECEPCIONAR DE NOVO A SUA DIMOBILLI.

## PERDA DE GARANTIA

OS PRODUTOS E ACESSÓRIOS QUE CONSTAM NESTE MANUAL FICAM AUTOMATICAMENTE EXCLUÍDOS DA GARANTIA SE:

- 1 - O APARELHO TIVER SIDO MEXIDO POR ESTRANHOS.
- 2 - TIVER UM MANUSEAMENTO INDEVIDO.
- 3 - TIVER SIDO SUBMERGIDO EM ÁGUA.
- 4 - TIVER PEÇAS PARTIDAS DEVIDO A QUEDAS.
- 5 - A ETIQUETA PLACA DE CARACTERÍSTICAS TIVER SIDO REMOVIDA OU PARCIALMENTE DESTRUÍDA OU DETERIORADA.
- 6 - TODAS AS INFRACÇÕES ASSINALADAS PELA NORMA DE SEGURANÇA E INDICADAS NESTE MANUAL.

# ÍNDICE

NORMAS DE SEGURANÇA .....	7
ESPECIFICAÇÕES TÉCNICAS .....	8
ESPECIFICAÇÕES DE UTILIZAÇÃO .....	9
POSIÇÕES DAS GRELHAS .....	11
DIMOBILLI D3, APLICAÇÃO NA PAREDE.....	13
COMO TRABALHAR COM PASTILHAS E CÁPSULAS .....	14
CUIDADOS A TER COM O CAFÉ EM PÓ .....	14
GARANTIA E PERDA DE GARANTIA .....	15
ÍNDICE .....	16